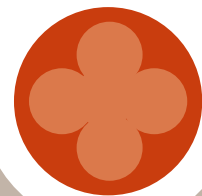


# Le BRASSE cailloux

JOURNAL OFFICIEL DE LA COMMUNE DE CHÉSEREX

Numéro 29 / Mars 2025



District : Nyon  
Habitants : 1'276  
Nom des habitants : Chésériens  
Sobriquet : Les Brasse-Cailloux  
Surface : 1'060 ha  
Altitude : 531 m

## Edito

### L'innovation au service de l'avenir

Dans un monde en constante évolution, l'innovation et la recherche se posent comme des piliers essentiels pour relever les défis environnementaux et sociétaux de notre époque. Les avancées technologiques redéfinissent nos modes de vie et se présentent comme un moteur fondamental du progrès.

Quid du climat dans cent ans ? Comment sera géré l'accès à l'eau potable ? Où en serons-nous de la gestion durable des ressources forestières ? Ces questions se distinguent par l'impact direct qu'elles ont sur la vie quotidienne de millions de personnes. Dans ce numéro nous mettons en perspective des actions concrètes et innovantes qui respectent l'environnement.

A la question sur l'avenir du climat, de nombreux scientifiques, dont le professeur Marc Genton originaire de Chésérèx, ont tenté d'y répondre grâce à la modélisation climatique. Leurs recherches ont été couronnées par le prix Gordon Bell, une

récompense mondialement reconnue, dont l'équivalent est un Nobel dans ce domaine particulier.

L'accès à l'eau potable est un enjeu crucial. La qualité et la disponibilité de cette ressource essentielle déterminent la santé des populations, mais également le développement économique et social. Dans ce contexte, la captation d'une nouvelle source d'eau s'est avérée essentielle pour améliorer les réseaux d'eau potable existants dans notre commune.

La gestion durable des ressources forestières s'inscrit dans cette même dynamique. Les défis sont d'envergure et les opportunités sont donc bonnes pour entrevoir une poursuite modérée de la hausse des prix des grumes à court et moyen terme dans notre région.

En adoptant des solutions durables et en collaborant à tous les niveaux, nous pouvons construire un avenir où les ressources essentielles sont préservées pour les générations futures.

Dominique Fleury  
Municipal

## Sommaire

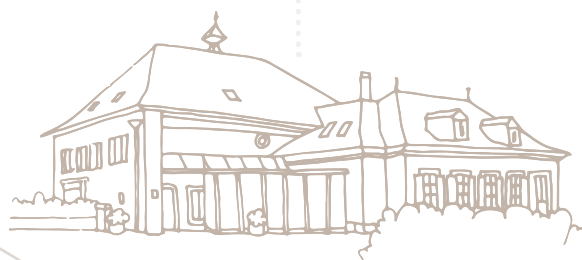
- 2 Distinction**  
Un enfant de Chésérèx honoré
- 3 Interview**  
De Marc Genton
- 4 Eau précieuse**  
Un captage essentiel
- 5 Economie**  
Le marché du bois
- Sensibilisation**  
Les piles au lithium
- 6 Animation**  
La Nuit est Belle !
- Nos enfants**  
Vacances et accueil
- Invitation**  
Tri des déchets
- Agenda**

[www.cheserex.ch](http://www.cheserex.ch)

Rue du Vieux Collège 38 · 1275 Chésérèx  
T 022 369 90 40

Informations, idées, suggestions, remarques ...

Ecrivez-nous à : [journal@cheserex.ch](mailto:journal@cheserex.ch)

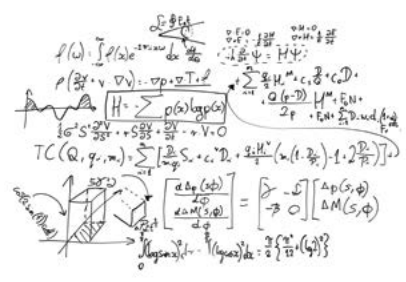


## Distinction

### Un enfant de Chésereux honoré

#### Professeur Marc Genton, reçoit une récompense prestigieuse

Notre charmant village a récemment été mis à l'honneur grâce à l'un de ses enfants prodiges. A l'aube de sa vie, le Professeur Marc Genton fut Brasse-Cailloux avant de partir à travers le monde pour ses études et ses fonctions. Il a récemment reçu le prestigieux prix « Gordon Bell » pour ses contributions exceptionnelles dans le domaine des mathématiques spécialisées en statistiques spatio-temporelles et en science des données. Dès son plus jeune âge, Marc fut un élève brillant, passionné par les sciences et les mathématiques. Après avoir terminé ses études secondaires au collège de Nyon et sa maturité au Gymnase du Belvédère à Lausanne, il a poursuivi ses études à l'EPFL obtenant ainsi, en 1996, son doctorat en statistiques. Durant 15 ans, il évolue aux États-Unis dans diverses universités avant d'attérir, en 2012,



à l'université des Sciences et technologies du roi Abdallah (KAUST2) en Arabie saoudite, où il est actuellement professeur et chercheur.

Atlanta, le 21 novembre 2024, l'« Association for Computing Machinery » distingue une équipe de 12 membres dirigée par Marc Genton en lui remettant le prix « ACM Gordon Bell » pour la modélisation mathématique du climat. Ce prix récompense les contributions innovantes du calcul parallèle à la résolution de la crise climatique mondiale. Ses recherches ont non seulement apporté des avancées significatives dans ce domaine, mais ont également eu un impact positif sur les statistiques spatiales et spatio-temporelles.

#### Le prix Gordon Bell, considéré comme le « Prix Nobel » du supercalcul

Depuis 37 ans, ce prix est décerné chaque année pour reconnaître les réalisations exceptionnelles dans le domaine du calcul haute performance (HPC) appliqué aux systèmes du monde réel. C'est la première fois qu'une institution du Moyen-Orient remporte le prix « ACM Gordon Bell », une consécration importante pour l'Arabie saoudite et la région. « C'est très excitant pour notre équipe d'être sélectionnée comme finaliste de ce prestigieux prix et plus particulièrement d'en sortir vainqueur » a déclaré Marc Genton.

« En tirant parti de l'informatique exascale haute performance, notre méthode innovante est cruciale pour la science du climat et revêt une valeur significative pour les climatologues. »

En résumé, Marc Genton a apporté des avancées méthodologiques et largement contribué à l'application des statistiques à des problèmes environnementaux complexes. Son travail continue d'influencer et de guider les recherches dans ce domaine. Imaginez que vous prévoyiez la température de surface pour l'ensemble du globe, à chaque heure de chaque jour. C'est l'ampleur



## Prix Gordon Bell

### CHESTER GORDON BELL

Pionnier de l'informatique, C. Gordon Bella été un des premiers à reconnaître le potentiel des PC (ordinateurs personnels). L'ancien employé de Microsoft a succombé aux symptômes d'une pneumonie le 17 mai 2024, à l'âge de 89 ans. C. Gordon Bell restera dans les mémoires comme un visionnaire.

### Des chiffres vertigineux

L'équipe lauréate du prix affirme que son émulateur pourrait aussi économiser plusieurs **pétaoctets** d'espace de stockage informatique.

À titre de comparaison, un pétaoctet équivaut à la capacité de stockage d'**environ 170 serveurs haut de gamme**.

Le modèle à ultra-haute résolution du climat de la Terre de l'équipe comprenait **environ 54 millions d'emplacements spatiaux dans le monde**, ainsi que **318 milliards d'observations horaires et 31 milliards d'observations quotidiennes**.

L'utilisation d'émulateurs permet de combiner et améliorer des algorithmes efficaces pour gérer de grands ensembles de données, ainsi que la distribution des calculs sur plusieurs processeurs. Cela ne représente **pas moins de 477 milliards de données pour une année de simulations**.

de la tâche que ce nouvel émulateur climatique entreprend, marquant une avancée significative en étant le premier à générer, afficher et évaluer des émulations à l'échelle horaire.

Les scientifiques ont averti que le réchauffement climatique, causé par l'utilisation humaine de combustibles fossiles, atteint un point de crise. Les experts affirment que la prévalence de tempêtes plus intenses, d'ouragans, de sécheresses, d'incendies de forêts, ainsi que la perte de biodiversité, sont des signes que la crise s'aggrave rapidement. Ils avertissent que, s'il n'est pas traité de toute urgence, le réchauffement climatique constitue une menace existentielle pour la vie sur Terre. L'utilisation d'outils informatiques pour mieux comprendre le rythme et les impacts du changement climatique est considérée comme un outil précieux dans l'élaboration de stratégies pour résoudre le problème.

Alors que la modélisation du climat est une pratique scientifique depuis les années 1950, les supercalculateurs exascale récemment introduits (qui peuvent traiter un quintillion de calculs par seconde) offrent la possibilité de comprendre le changement climatique à un niveau beaucoup plus avancé que jamais auparavant.

*« Le secret de toute technologie est de savoir quand pousser le changement, et quand il vaut mieux laisser tomber. »*

C. Gordon Bell

Le succès du Professeur Marc Genton et son équipe est une source de fierté pour notre village. Nous lui adressons nos plus sincères félicitations et lui souhaitons encore plein de succès pour ses futurs projets.

Il peut être joint par courriel sur sa page professionnelle : [marcgenton.github.io/](mailto:marcgenton.github.io/)

## Interview

De Marc Genton

**Qu'est-ce qui vous passionne le plus dans votre travail ?** Certainement la liberté d'explorer de nouvelles directions de recherche que personne n'avait envisagées auparavant. Par curiosité, je développe de nouvelles idées, dont beaucoup ne fonctionnent pas, mais certaines mènent à des découvertes incroyables ! J'aime également travailler avec mes étudiants, dont l'esprit brillant me garde motivé et jeune. En effet, l'âge des étudiants entrant à l'université ne change pas, seuls les professeurs vieillissent ! De plus, mon épouse, Ying Sun, est également professeur de statistiques à KAUST et fait partie de l'équipe de 12 personnes qui a remporté le prix. C'est merveilleux de pouvoir travailler ensemble sur des projets de recherche qui nous passionnent !

**Y a-t-il un moment ou une personne qui a particulièrement influencé votre carrière scientifique ?** Ma carrière a bien sûr été influencée par mon directeur de thèse à



Marc Genton avec son épouse, Ying Sun, et leurs deux enfants, Jack et Luke

l'EPFL qui m'a donné un sujet brûlant pour mon doctorat qui m'a finalement permis de travailler dans diverses universités aux États-Unis. J'ai également eu beaucoup de chance d'être approché par KAUST alors que j'étais à la « Texas A&M University » pour rejoindre cette toute nouvelle université en Arabie saoudite. Honnêtement, je n'avais jamais pensé auparavant que je déménagerais au Moyen-Orient, mais finalement, cela a été ma meilleure décision de carrière.

**Comment gérez-vous l'équilibre entre vie professionnelle et personnelle ?** Les chercheurs universitaires jouissent d'une grande liberté pour organiser leur temps de travail, ce qui signifie également qu'ils courent le risque de travailler tout le temps pour explorer de nouvelles directions ou améliorer les résultats existants. Quand j'étais plus jeune, j'avais tendance à travailler tout le temps ; maintenant que j'ai des enfants, j'essaie de passer plus de temps avec ma famille et de mieux organiser mon temps de travail.

**Quels sont vos passe-temps ou activités préférées en dehors de la science ?** J'adore la plongée sous-marine et l'université étant située au bord de la mer Rouge, c'est un endroit idéal pour ce sport. J'aime aussi jouer au squash et faire de la randonnée en montagne.

**Y a-t-il un livre, un film ou une série qui vous a particulièrement inspiré dans votre carrière ?** Pas vraiment. C'est plutôt la musique qui m'a inspiré, car j'ai joué de la clarinette à l'École de Musique de Nyon puis du saxophone ténor à la Fanfare de

KAUST

K.A.U.S.T  
La King Abdullah University  
of Science and Technology



Nyon pendant plusieurs années avant de m'installer aux États-Unis. J'aime particulièrement écouter de la musique d'Amérique du Sud, de la country, du jazz, ainsi que du disco, bien sûr !

**Quelle est la découverte ou le projet dont vous êtes le plus fier ?** Je suis le plus fier du projet d'émulateur climatique ! Je travaille sur ce sujet depuis 10 ans et il n'a pas été facile de constituer une équipe internationale de 12 personnes possédant l'expertise nécessaire pour relever les défis d'un projet aussi audacieux. Chacun a apporté une expertise unique pour la réussite de cette découverte. Nous avons exécuté nos codes sur les supercalculateurs les plus puissants du monde aux USA ainsi que sur celui appelé « Alps » en Suisse.

**Quel conseil donneriez-vous à un jeune au début de sa carrière ?** Mon conseil est d'être curieux et passionné par l'apprentissage d'une nouvelle discipline et d'en faire son

métier. Quel que soit le travail, je pense que le succès s'obtient principalement grâce à la passion de ce que nous faisons.

**Comment voyez-vous l'impact de votre travail sur la société et les générations futures ?** J'espère servir de modèle à certains étudiants et les inspirer à réaliser de grandes choses dans leur vie. Tout est possible avec passion et persévérance. J'espère également que mon travail pourra contribuer à une meilleure compréhension des changements de notre climat sur Terre et à construire un avenir plus sûr pour les générations futures.

**Que vous inspire le village de Chésereux et sa région ?** J'adore le village de Chésereux car il est très paisible avec de beaux paysages tout en étant proche des villes de Nyon et Genève. J'ai l'intention de revenir à Chésereux dans un futur pas très lointain avec mon épouse, Ying Sun, et nos deux enfants, Jack (6 ans) et Luke (3 ans), pour vivre et terminer mes jours dans la maison où j'ai grandi.



La King Abdullah University of Science and Technology (KAUST)

Situé près de Djeddah, ville la plus ouverte d'Arabie saoudite, constitue une vitrine rêvée pour le royaume. Cette université privée voulue par le roi Abdallah a été conçue en 2009 comme un centre d'excellence en ingénierie capable de rivaliser avec les meilleurs établissements dans le monde.

## Eau précieuse

### Un captage essentiel

#### C'est quoi ce chantier à la Florettaz ?

En se rendant sur les hauts de Chésereux direction la Florettaz, l'imposante trouée dans la forêt ne vous aura pas échappé. Soyez cependant rassurés car à la fin des travaux le lieu aura retrouvé son aspect initial et les arbres abattus seront replantés.

#### Un peu d'histoire

Anticiper le dérèglement climatique et le développement démographique est primordial. La question de la distribution de l'eau potable en est un point central.

Notre commune fait partie du Service Intercommunal des Eaux de Chésereux-Grens-Eysins plus communément connu sous l'appellation SIECGE. Ce service entretient et développe notre réseau depuis plus de 70 ans afin que vous puissiez toujours avoir de l'eau de qualité et en quantité suffisante tout au long de l'année.

En termes d'exploitation durable, nos anciens avaient déjà ouvert la voie en groupant les



trois réseaux communaux sous une seule entité, puis en transmettant l'exploitation aux Services Industriels de Nyon (SI Nyon). Notre eau potable est fournie à partir de 5 sources s'écoulant gravitairement, de 3 stations de pompage dans les nappes phréatiques, ainsi que de l'eau du lac fournie par la SAPAN (Société Anonyme pour le Pompage et l'Adduction d'eau du lac pour la région Nyonnaise).

#### Découverte d'une nappe artésienne

En effectuant des investigations géologiques et hydrogéologiques, une nouvelle nappe artésienne a été identifiée à la Florettaz.

L'exploration et des tests sur le site ont abouti et permis de connaître l'étendue et la profondeur de la nappe. Les analyses préliminaires indiquent que cette eau est d'excellente qualité et toutes les normes de potabilité établies par les autorités sanitaires sont confirmées.

#### Décision

Le dossier été soumis pour approbation au Conseil intercommunal du SIECGE. Le crédit d'étude de CHF 99'000.- a été accepté lors de sa séance du 2 mai 2019. Ce même organe politique a renouvelé sa confiance le 7 novembre 2024 en votant un crédit de construction de CHF 2'400'000.- De cette manière, le SIECGE sera moins dépendant des eaux provenant de la SAPAN, résultant une économie annuelle estimée à CHF 25'000.-

Cela permettra aux communes d'avoir un apport en eau supplémentaire de 100 l/minute de manière gravitaire et d'améliorer le rendement du captage des sources de la Florettaz.

## La Florettaz



Pour améliorer et optimiser le rendement d'exploitation de ce nouvel apport d'eau, un système de pompage devra permettre un débit de 1'000 l/minute pendant les périodes d'étiage. La captation d'une nappe artésienne est un processus qui nécessite une planification rigoureuse et une gestion attentive pour garantir la disponibilité et la qualité de l'eau tout en préservant l'écosystème environnant.

Le respect de ces étapes est essentiel pour assurer une exploitation durable et éviter les impacts environnementaux négatifs.

#### Captage et exploitation de la nappe artésienne en profondeur

Les travaux ont débuté le 6 janvier 2025 pour une durée d'un an si les conditions météorologiques sont favorables. Les travaux forestiers de défrichement sont la première étape. Vient ensuite la pose d'une bande de roulement pour les véhicules de chantier, suivie par les travaux de fouilles pour la mise en place des conduites entre le réservoir de

la Florettaz et la zone de captage, de février à la mi-avril. Les fouilles pour le recaptage de la source supérieure seront réalisées entre mi-avril et fin juillet. Dès le mois d'août, le forage des puits sera engagé. Les infrastructures doivent être installées de manière à tirer parti de la pression naturelle de la nappe.

Les essais de pompage devraient débuter à fin novembre. Un système de pompage capable de prélever l'eau sans créer un déséquilibre dans la pression de la nappe sera posé. Cela préservera la durabilité de la ressource. L'équipement définitif des puits de pompage sera terminé pour mars 2026 ainsi que les remises en état du site. Ce projet, mené en collaboration avec des experts en hydrologie et des géologues, représente une avancée significative pour la sécurité en matière d'eau et le bien-être de la population.

Il est toujours réjouissant de voir un projet éclore après des années d'études et parvenir à dompter notre ressource physiologique de première nécessité.

La citation de Monsieur Léonard de Vinci en est une belle formule :

« Telle, unie à elle-même, elle tourne en une continuelle révolution. Deçà, delà, en haut, en bas, courant, jamais elle ne connaît la quiétude, pas plus dans sa course que dans sa nature. Elle n'a rien à soi, mais s'empare de tout, empruntant autant de natures diverses que sont divers les endroits traversés. »

#### Conclusion

La mise en valeur de cette nouvelle source d'eau potable constitue une étape majeure pour notre région. Nous sommes enthousiastes à l'idée que cette découverte améliorera la vie quotidienne de nos concitoyens et soutiendra le développement durable de notre commune.

Yvan Laurent, Président SIECGE

## Economie

### Le marché du bois

Avec une baisse significative des ventes, l'année 2024 fut difficile pour le marché international du bois. En Europe, les sciages résineux ont chuté à 65 millions de m<sup>3</sup>, diminuant de 18 millions de m<sup>3</sup> par rapport à 2021.

**Chine** : Les volumes importés subissent un nouveau tassement sur l'année 2024. De plus la Chine réoriente toujours davantage son approvisionnement en sciages vers la Russie, ce qui accentue la baisse des livraisons en provenance d'Europe de l'Ouest et même du Canada.

**USA** : Le rythme annuel de constructions de logements reste sur sa tendance horizontale légèrement déclinante. Le marché semble attendre que la poussière retombe un peu pour y voir plus clair, à la suite des diverses et parfois contradictoires déclarations du Président. Il n'est pas certain que l'application d'une taxe supplémentaire de 25% sur les bois canadiens (elle se monte

déjà à 14,4%), alors qu'ils sont essentiels à l'approvisionnement du pays et couvrent un quart des besoins US, soit de nature à motiver les constructeurs de maisons.

**Europe** : La France est moins affectée par l'évolution du marché en Europe. Sa production nationale couvre largement la demande intérieure. En Italie les importations de bois brut en provenance de la Suisse ont fortement augmenté en raison des difficultés d'approvisionnement en matières premières depuis l'Allemagne et l'Autriche. En ce qui concerne la production, l'Autriche a enregistré une légère reprise, tandis que l'Allemagne a connu un nouveau recul.

La Suisse fait toujours figure d'exception. Les grandes scieries, qui se comptent sur les doigts d'une main dans notre pays, ont quitté leur position baissière et, sous l'impulsion de celles d'Outre-Sarine, les Romandes ont aussi commencé à améliorer leurs listes de prix. Les hausses les plus marquées concernent d'abord

### Quid du bois suisse ?



les bois bostrychés de bonne qualité (la classe dite K). Dans le canton de Vaud, le marché a bénéficié de l'importante demande en bois pour les constructions de l'Etat, ce qui a eu pour effet d'amener un peu de tension sur le marché des grumes.

Cette tension se trouve aujourd'hui renforcée par la présence de plus en plus fréquente d'acheteurs allemands cherchant à assurer leur approvisionnement, et même de clients italiens qui se montrent particulièrement insistants et les prix s'en ressentent. Les bases sont donc bonnes pour entrevoir une poursuite modérée de la hausse des prix des grumes à court et moyen terme dans notre région.

En Suisse, l'industrie du bois continue d'investir. Les coûts des matières premières ont fortement augmenté, mettant sous pression les marges des scieries. On continue à construire beaucoup, en particulier avec du bois, mais les propriétaires forestiers ne reçoivent rien. La situation en Suisse est unique en Europe.



La société coopérative de propriétaires et exploitants forestiers « **La Forestière** » commercialise les grumes de ses membres et d'autres partenaires en garantissant l'écoulement de leurs produits. Elle permet la prise en charge des bois par des professionnels qui les commercialisent aux meilleures possibilités du marché.

Cet organe assure l'organisation de la vente des grumes, la logistique, la transparence et la bonne gestion des transactions pour le propriétaire et la garantie de paiement.

La clientèle se compose essentiellement de scieries suisses et étrangères et de négociants en bois. Les bois sont acheminés par camion ou chemin de fer, la logistique est réalisée selon les souhaits des clients.

## Sensibilisation

### Les piles au lithium

Les batteries lithium-ion font partie de notre quotidien. On les trouve dans les smartphones, les cigarettes électroniques ou les vélos électriques. Mais également dans des produits insoupçonnés : peluche qui parle, carte d'anniversaire musicale ou écouteurs sans fil. A tort, certains de ces produits sont jetés dans les ordures ménagères alors qu'ils devraient être jetés dans la collecte des déchets électriques. C'est non seulement la perte de précieuses matières premières, mais également un danger considérable car les batteries endommagées ou mal éliminées peuvent rapidement présenter un risque d'incendie.

Il est de plus en plus fréquent de voir des batteries mal éliminées s'enflammer, il est donc primordial de trier correctement les batteries et les appareils électriques.

Voici quelques gestes simples pour les éliminer correctement et en toute sécurité :

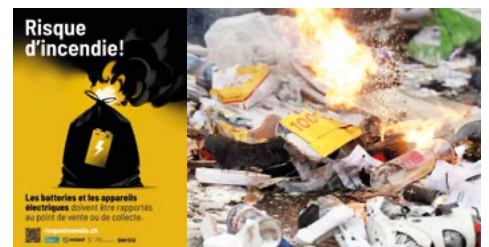
1. **Ne pas jeter les appareils** électriques dans les ordures ménagères.
2. Dans la mesure du possible, **retirer les batteries des appareils électriques**.
3. **Rapporter tout appareil électrique ou batterie gonflée** dans un point de collecte surveillé et le/la jeter dans le conteneur prévu à cet effet.
4. **Retourner gratuitement les appareils** électriques dans les points de vente, y compris sans en acheter de nouveaux.

En cas de doute, les cinq questions suivantes peuvent aider à s'y retrouver. L'objet :

- Possède-t-il un **câble ou une fiche secteur** ?
- Possède-t-il une **batterie ou des piles** ?
- Produit-il de la **lumière** ?
- Sert-il à **climatiser ou à améliorer l'atmosphère d'une pièce** ?
- Produit-il ou stocke-t-il de **l'électricité** ?

Si au moins l'une de ces questions obtient la réponse « *oui* », il s'agit d'un appareil électrique, qui doit être éliminé dans les règles de l'art. Les appareils électriques peuvent être retournés gratuitement dans tous les points de vente et de collecte.

Retrouvez plus d'informations sur la campagne sur le site : [risqueincendie.ch](http://risqueincendie.ch)



## Animation

### La Nuit est belle !

La 5<sup>ème</sup> édition aura lieu le **week-end du 11 au 13 avril 2025** avec pour thème : « la culture... de la nuit ! »

L'extinction de l'éclairage public au cœur de nuit est entrée dans les mœurs. Grâce à l'optimisation des technologies d'éclairage, l'objectif reste d'éclairer les bons endroits pour la sécurité des usagers.

Un pari réussi pour les communes qui ont fait ce choix d'économie d'énergie au profit du patrimoine nocturne.

Ainsi, le soir du 11 avril, Chésereux éteindra son éclairage public. Cet événement est l'occasion de sensibiliser sa population aux méfaits de la pollution lumineuse.

L'édition 2025 renforcera également son appel à éteindre l'éclairage artificiel excessif auprès des privés : commerces, habitants, entreprises.

**Vendredi 11 avril 2025**, nous vous proposons deux animations gratuites et sur réservation : [greffe@cheserex.ch](mailto:greffe@cheserex.ch) ou au 022 369 90 40



#### LIEU :

Cabane de pique-nique - La Vy de l'Etraz

#### PROGRAMME :

**19h30**

La biodiversité de la nuit à l'honneur par le **Parc Jura Vaudois** (PJV)

**21h00**

Présentation et observation du ciel au travers de télescopes par l'association **ASTRAC** (ASTRONOMES Amateurs de la Côte)

**23h00**

Fin de la manifestation

## Nos enfants

### Vacances et accueil



L'Association Intercommunale Enfance et Ecole Asse et Boiron (AEE) propose l'accueil des enfants de 1P à 6P âgés de 4 à 10 ans pendant les vacances.

L'accueil se fait de 8h00 à 17h30 et plusieurs activités sont mises en place : ateliers divers, balades, activités sportives, jeux, sorties en bus, etc.

Les repas de midi et les goûters sont compris dans le tarif.

#### PÂQUES

Du ma 22 au ve 25 avril 2025



#### ÉTÉ

Du lu 30 juin au ve 4 juillet 2025

Du lu 7 au ve 11 juillet 2025

Du lu 14 au ve 18 juillet 2025

#### OCTOBRE

Du lu 20 au ve 24 octobre 2025

Priorité aux enfants déjà placés en UAPE. Nombre de places limité. Inscription via le Portail Parents.

Infos : [reseau@asse-boiron.ch](mailto:reseau@asse-boiron.ch) ou au 022 369 11 80



## Invitation

### Tri des déchets

Les Municipalités de Chésereux, Gingins et Trélex vous accueillent à leur déchèterie intercommunale :

**Samedi 26 avril 2025 · 9h30 à 13h30**

L'occasion de découvrir la bonne gestion des déchets afin de mieux protéger notre environnement tout en partageant un moment de convivialité accompagné de café, croissants et verre de l'amitié.

Profitez également de notre action printanière pour les **sacs de compost à emporter** :

**Chf 5.- le sac de 25 litres**  
(au lieu de Chf 6.-)

**Chf 8.- le sac de 40 litres**  
(au lieu de Chf 10.-)

Infos : [greffe@cheserex.ch](mailto:greffe@cheserex.ch)

## Agenda



#### Mars 2025

• **Samedi 15**  
**Troc de printemps** / Salle communale / De 9h à 12h

• **Jeu 27**  
**Séance du Conseil communal** / Salle communale / 20h

#### Avril 2025

• **Vendredi 11**  
**La Nuit est Belle** / Cabane de pique-nique / 19h30

• **Samedi 26**  
**Pourquoi bien trier ?** / Déchèterie / 9h30-13h30

#### Mai 2025

• **Samedi 3 - Dimanche 4**  
**Master Gym Agrès** / Org. FSG Gingins-Chésereux / Salle de gymnastique Chésereux

• **Dimanche 25**  
**Water-Polo finales suisse U12** / Org. CNN-Nyon water-polo / Piscine de Chésereux

#### Contacts et horaires de l'administration communale

##### Secrétariat municipal

Fabienne Chambaz - Lacôte  
022 369 90 40 / [greffe@cheserex.ch](mailto:greffe@cheserex.ch)

##### Contrôle des habitants - Bourse communale

Pierre-Yves Aubert  
022 369 90 41 / [bourse@cheserex.ch](mailto:bourse@cheserex.ch)  
**Mardi** · 8h à 12h / **Jeu** · 14h à 19h

##### Cartes CFF et piscine uniquement

**Lundi, mardi, mercredi** · 8h à 12h  
**Jeu** · 8h à 12h et 14h à 19h  
**Vendredi** · fermé

#### Horaires et contact de la piscine intercommunale Asse et Boiron

**Lundi - vendredi** · 8h à 20h  
**Samedi - dimanche - jours fériés**  
9h à 18h30

**Gardien** 022 369 08 40  
[piscine.aiab@bluewin.ch](mailto:piscine.aiab@bluewin.ch)